



Systemische Fachfortbildungen

Modul I und II

Informationsbroschüre



Allgemeines zur Systemischen Beratung & Therapie

Entwicklungsgeschichte:

Begründet wurde dieses Verfahren von Virginia Satir u.a. Psychotherapeuten in den USA. Grundlagen des systemischen Ansatzes sind die Kommunikationstheorie, die Kybernetik, die Systemtheorie und der soziale Konstruktivismus. Im Laufe der Jahre sind viele verschiedene Richtungen entstanden, wie z.B. das Mailänder Modell, das Heidelberger Modell und die Schule von Milwaukee.

Der klassisch aus der Systemischen Familientherapie entwickelte Ansatz sieht das familiäre System bzw. das organisatorische System eines Unternehmens als Ressource, auf dem aufbauend das einzelne Mitglied sowohl seine Fähigkeiten und Stärken entwickeln als auch Verhaltensstörungen entwickeln kann.

In vielen Ländern, auch in der Schweiz und Österreich, ein staatlich anerkanntes Therapieverfahren. Seit 14. Dezember 2008 ist die Systemische Therapie auch in Deutschland durch den Wissenschaftlichen Beirat Psychotherapie anerkannt worden.

Charakteristika & Struktur:

Die Annahme ist, dass der Schlüssel zum Verständnis und zur Veränderung von Problemen nicht in der Person allein, sondern vielmehr im (familiären) Zusammenhang oder noch weiter gefasst, in seinem sozialen Umfeld (System) liegt.

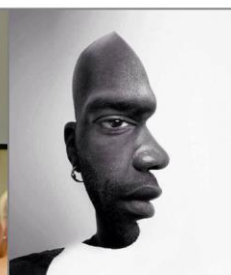
Im Fokus dieser Therapie sind die Beziehungs- und Kommunikationsprozesse der Person, die an der Entstehung und Aufrechterhaltung problematischer Situationen beteiligt sind, diese prägen bzw. einer Lösung entgegenwirken. Dabei geht die Betrachtung über die Familie oder die Organisation eines Unternehmens.

Wichtig für die Lösung der Probleme ist die Struktur und deren Wirkung, die sich aus dem System des Klienten, in das er integriert ist, ergeben. Wirkungen aus gestörten Systemen sind wiederkehrende Konflikte und Verhaltensauffälligkeiten.

Präsenzunterricht



Konstruktivismus



Familiensysteme





Ziel

"Handle stets so, dass Du die Anzahl der Möglichkeiten vergrößerst!"

Es handelt sich also im Gegensatz zu vielen anderen Therapieformen um einen lösungsorientierten Ansatz. Es werden Ressourcen gestärkt und in diesen nach Ansatzpunkten für Lösungen gesucht. Kurz: Erst die Definition des Grundproblems, dann die Lösung des Problems.

Umsetzung

Einzelarbeit mit Klienten oder auch Einbezug der Familie bzw. der Unternehmensorganisation. Die Therapeuten-Klienten-Beziehung ist durch einen öffnenden Dialog gekennzeichnet, der einerseits Respekt gegenüber der Autonomie von Menschen und andererseits „Respektlosigkeit“ gegenüber bisherigen Annahmen und Einschränkungen umfasst.

Methoden der Systemische Psychotherapie

Die Methoden der Systemischen Beratung sind vielfältig und sollen beim Klienten Neugier und Interesse für Veränderungsprozesse wecken, einige Beispiele:

✓ Soziogramm:

Hier geht es um die grafische Darstellung sozialer Beziehungen.

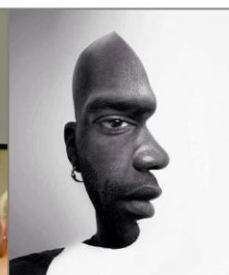
✓ Skalenfragen:

Bei der Skalierung geht es um das Herausarbeiten positiver Aspekte von problematischen Sachverhalten mittels einer Zahlenskala. Auch der Erfolg einer Systemischen Intervention wird so überprüft.

Präsenzunterricht



Konstruktivismus



Familiensysteme



✓ Zirkuläre Fragen:

Sie stammen aus der „Mailänder Schule“. Es um das Erfragen von Beziehungen durch Dritte (also nicht direkt, sondern eben zirkulär) und Zielen dabei auf den vermuteten Standpunkt Dritter ab.

✓ Paradoxe Intervention:

Hierbei soll eine festgefahrene Sichtweise erschüttert werden, um so eine Problemlösung möglich zu machen. Die Maßnahme dient der Manipulation des Patienten und wird überall dort angebracht, wo sich soziale Systeme (Familien, Paare u.a.) den unmittelbaren Wegen zur Veränderung widersetzen oder wo solche wirkungslos sind.

Wo Systeme durch dysfunktionale Muster zusammengehalten werden, wird jede Veränderung als Bedrohung der Stabilisierungsregeln empfunden, daher verschreibt man genau das, was sie ohnehin tun.

✓ Metaphernarbeit:

Parabeln und Geschichten als Umgehungstechnik u.v.m.

✓ Reflecting Team:

Ziel ist es, einen Freiraum für die Entwicklung vielfältiger Perspektiven und angemessener Ideen und Lösungsmöglichkeiten zu schaffen, in dem die Integrität der Klienten gewahrt bleibt und das Annehmen von Vorschlägen erleichtert wird.

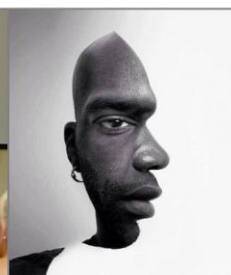
✓ Skulptur- & Aufstellungsarbeit:

Diese Arbeit wird nur von einer bestimmten Richtung der Systemischen Therapie angewandt. Bei der Aufstellungsarbeit geht es um das Darstellen von Familienbeziehungen durch Personen oder Platzhalter im Raum oder auf einem Familienbrett. Es wird von Veränderungen im Morphogenetischen Feld gesprochen.

Präsenzunterricht



Konstruktivismus



Familiensysteme



Fachfortbildung Systemische Therapie für Schleswig-Holstein & Hamburg

Die **Module I & II** der Fachfortbildung **Systemische Beratung/Therapie** sind auch Bestandteil unserer Ausbildung [Systemisch-Integrative Psychotherapie](#).

Beide Module können auch als eigenständige Seminarreihe gebucht werden.

Grundlage für die therapeutische Anwendung in der eigenen Praxis ist außerdem eine [staatliche Therapieerlaubnis](#).

Neben den theoretischen Grundlagen wird großer Wert auf die **praktische Anwendung** der Systemischen Techniken gelegt, so dass Ihnen eine schnelle Umsetzung in Ihrer eigenen Praxis oder in der Beratungsstelle möglich ist.

Nach Absolvierung eines Modules erhalten Sie eine qualifizierte Teilnahmebescheinigung. Bei Belegung beider Module plus einer Literaturlarbeit bekommen Sie ein **Zertifikat in Systemische Beratung**.

Die Leitung übernimmt ein **erfahrenes Therapeuten-Team**. Die Qualifikationen unserer Dozenten finden Sie auf [Dozenten-Team](#).

Unsere Dozenten



Kai Frasukewics
Heilpraktiker Psychotherapie, Coach



Andreas Schön
Heilpraktiker Psychotherapie
Systemischer Therapeut

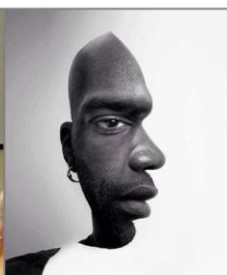


Oliver Fries
Diplom Psychologe

Präsenzunterricht



Konstruktivismus



Familiensysteme



Allgemeine Fortbildungsdaten Modul I & II

Beratung: [Infoabende](#) (oder persönlich/telefonisch)

Beginn: Modul I: **Mai 2023**

Modul II: **August 2022**

Dauer: jeweils 5 Wochenenden

Termine: **Modul I** (die Reihenfolge der Module ist frei)

Wochenende 1: 20.- 21.05.2023

Wochenende 2: 24.- 25.06.2023

Wochenende 3: 08.- 09.07.2023

Wochenende 4: 26.- 27.08.2023

Wochenende 5: 14.- 15.10.2023

Modul II

Wochenende 1: 06. + 07.08.2022

Wochenende 2: 24. + 25.09.2022

Wochenende 3: 29. + 30.10.2022

Wochenende 4: 17. + 18.12.2022

Wochenende 5: 28. + 29.01.2023

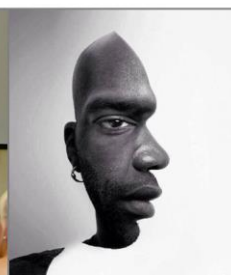
Zeiten: Samstag & Sonntag von 10 bis 17 Uhr

Änderungen/Ergänzungen durch die Institutsleitung sind jederzeit möglich

Präsenzunterricht



Konstruktivismus



Familiensysteme





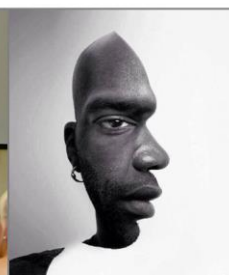
- Kursgebühr: 1400,- Euro Einmalzahlung für ein Modul
1200,- Euro Einmalzahlung für Schüler des Caduceus (Heilpraktiker oder Yoga) sowie Mitglieder eines Heilpraktiker-Fachverbandes.
- Veranstalter: Caduceus Psychotherapieschule → [Anfahrt](#)
- Seminarort: Kronshagen / Kiel (Caduceus, Wissenschaftszentrum, KITZ-Kiel o.a.)
- Abschluss: qualifiziertes Teilnahmezertifikat pro Modul
- Anmeldung: [Anmeldeformular](#) (pdf)
- Weiteres: [Ausbildung Systemische Beratung](#) (pdf)
[Ausbildung in Systemisch-Integrativer Therapie](#) (pdf)

Änderungen/Ergänzungen durch die Institutsleitung sind jederzeit möglich.

Präsenzunterricht



Konstruktivismus



Familiensysteme



Lehrplan der Weiterbildung Systemische Therapie

In beiden Modulen werden die **grundlegenden Systemischen Theorien** vermittelt, sowie **zentrale Interventions-Techniken** vorgestellt und eingeübt.

Beide Module sind praxisorientiert, wobei in Modul 1 der Schwerpunkt etwas stärker auf den theoretischen Grundlagen liegt. Diese werden in Modul 2 vertieft, ergänzt und noch stärker in die praktische Anwendung gebracht.

Die Teilnehmer haben die Möglichkeit, eigene berufliche oder private Fragestellungen einzubringen.

Nach Abschluss sollen die TeilnehmerInnen einen Überblick über die Grundlagen systemischer Therapie und Beratung haben und dazu befähigt sein, in verschiedenen beruflichen Kontexten systemisch mit Klientensystemen zu arbeiten.

Modul 1

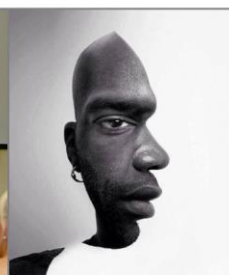
Theorie

- ✚ Grundlagen, Herkunft und Einordnung systemischer Therapie
- ✚ Konstruktivismus, Systemtheorie und biologische Grundlagen, Zirkularität, Kommunikationstheorie
- ✚ Systemische Haltung, das Erstgespräch: Anliegen und Auftrag in Beratung und Therapie, Lösungsorientierung
- ✚ Familientherapeutische Grundlagen
- ✚ Systemische Therapie im Kontext aktueller Psychotherapieforschung

Präsenzunterricht



Konstruktivismus



Familiensysteme



Übungen und Methoden

- ✚ Zielentwicklung, Aktives Zuhören, Skalierung, Wunderfrage
- ✚ Systemische Fragetechniken, Interventionen mit Kommunikationsmodellen
- ✚ Musterunterbrechung, Hausaufgaben, Externalisierung mit Symbolen und dem Familienbrett
- ✚ Externalisierung mit Skulpturen- und Aufstellungsarbeit, Reflekting-Team
- ✚ Hypnosystemische Ansätze
- ✚ Körperorientierte Ansätze

Modul 2

Theorie

- ✚ Gruppendynamik
- ✚ Konfliktcoaching/Mediation
- ✚ Thomann-Riemann-Modell
- ✚ Transaktionsanalyse
- ✚ Krisenverlaufsmodell

Übungen und Methoden

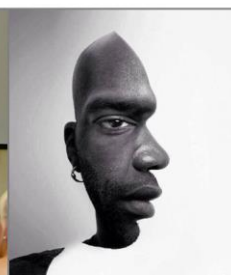
- ✚ Vertiefung und Ergänzung der Interventions-Methoden aus Modul 1
- ✚ weitere Interventionen und Übungen zu den Theorieteilen aus Modul 2

Änderungen/Ergänzungen durch die Institutsleitung sind jederzeit möglich.

Präsenzunterricht



Konstruktivismus



Familiensysteme

