



## Fachfortbildung in Systemischer Beratung & Therapie

Informationsbroschüre



## Caduceus® - Psychotherapie für Kiel, Hamburg, Schleswig-Holstein, Niedersachsen

Das Caduceus®-Lehrinstitut für Psychotherapie besteht seit 1988 und gehört zu den ältesten und traditionsreichsten Ausbildungsstätten Schleswig-Holsteins. Diese Erfahrung & Kompetenz geben wir Ihnen gerne in unserer [Fachfortbildung Systemische Therapie](#) weiter.

Das Caduceus Lehrinstitut ist **staatlich anerkannt, Fachschule der Deutschen Rentenversicherung** und empfohlene Ausbildungsstätte des **Fachverbandes Deutscher Heilpraktiker**.

Auf den folgenden Seiten finden Sie detaillierte Informationen zum Systemische Therapie sowie zu den konkreten Daten unserer Weiterbildung.

Weitere Informationen über die einzelnen Psychotherapieverfahren (Gesprächstherapie nach Rogers, Gestalttherapie, Kognitive Verhaltenstherapie, Entspannung & Achtsamkeit u.a.) finden Sie auf unserer Seite [Integrative Psychotherapie](#).

Viel Spaß beim Stöbern.

Ihr *Caduceus-Team*



Michael Bauer (Inhaber)

### Ihr Ansprechpartner vor Ort:

Michael Bauer

Dipl. oec-troph, Heilpraktiker (auch Psychotherapie)

Holtener Str. 96, 24105 Kiel

[info@die-psychotherapie-ausbildung.de](mailto:info@die-psychotherapie-ausbildung.de)

Tel.: 0431 - 38 65 255

### Welche Ausbildungen haben wir noch zu bieten:

- ✓ [Integrative Psychotherapie](#)
- ✓ [Gesprächstherapie nach Rogers](#)
- ✓ [Kognitive Verhaltenstherapie](#)
- ✓ [Heilpraktiker für Psychotherapie](#)
- ✓ [Heilpraktiker](#)
- ✓ [Naturheilkunde](#)
- ✓ [Yoga-Lehrer](#) u.v.m.

Kiel

unsere Dozenten

Achtsamkeit

Freiheit





## Systemische Beratung & Therapie

### Entwicklungsgeschichte:

Begründet wurde dieses Verfahren von Virginia Satir u.a. Psychotherapeuten in den USA. Grundlagen des systemischen Ansatzes sind die Kommunikationstheorie, die Kybernetik, die Systemtheorie und der soziale Konstruktivismus. Im Laufe der Jahre sind viele verschiedene Richtungen entstanden, wie z.B. das Mailänder Modell, das Heidelberger Modell und die Schule von Milwaukee.

Der klassisch aus der Systemischen Familientherapie entwickelte Ansatz sieht das familiäre System bzw. das organisatorische System eines Unternehmens als Ressource, auf dem aufbauend das einzelne Mitglied sowohl seine Fähigkeiten und Stärken entwickeln als auch Verhaltensstörungen entwickeln kann.

In vielen Ländern, auch in der Schweiz und Österreich, ein staatlich anerkanntes Therapieverfahren. Seit 14. Dezember 2008 ist die Systemische Therapie auch in Deutschland durch den Wissenschaftlichen Beirat Psychotherapie anerkannt worden.

### Charakteristika & Struktur:

Die Annahme ist, dass der Schlüssel zum Verständnis und zur Veränderung von Problemen nicht in der Person allein, sondern vielmehr im (familiären) Zusammenhang oder noch weiter gefasst, in seinem sozialen Umfeld (System) liegt.

Im Fokus dieser Therapie sind die Beziehungs- und Kommunikationsprozesse der Person, die an der Entstehung und Aufrechterhaltung problematischer Situationen beteiligt sind, diese prägen bzw. einer Lösung entgegenwirken. Dabei geht die Betrachtung über die Familie oder die Organisation eines Unternehmens.

Wichtig für die Lösung der Probleme ist die Struktur und deren Wirkung, die sich aus dem System des Klienten, in das er integriert ist, ergeben. Wirkungen aus gestörten Systemen sind wiederkehrende Konflikte und Verhaltensauffälligkeiten.

### Ziel:

"Handle stets so, dass Du die Anzahl der Möglichkeiten vergrößerst!"

Es handelt sich also im Gegensatz zu vielen anderen Therapieformen um einen lösungsorientierten Ansatz. Es werden Ressourcen gestärkt und in diesen nach Ansatzpunkten für Lösungen gesucht. Kurz: Erst die Definition des Grundproblems, dann die Lösung des Problems.

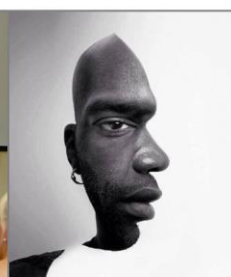
### Umsetzung:

Einzelarbeit mit Klienten oder auch Einbezug der Familie bzw. der Unternehmensorganisation. Die Therapeuten-Klienten-Beziehung ist durch einen öffnenden Dialog gekennzeichnet, der einerseits Respekt gegenüber der Autonomie von Menschen und andererseits „Respektlosigkeit“ gegenüber bisherigen Annahmen und Einschränkungen umfasst.

Präsenzunterricht



Konstruktivismus



Familiensysteme





### Methoden der Systemische Psychotherapie:

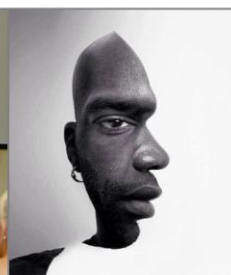
Die Methoden der Systemischen Beratung sind vielfältig und sollen beim Klienten Neugier und Interesse für Veränderungsprozesse wecken:

- ✓ **Soziogramm:**  
Hier geht es um die grafische Darstellung sozialer Beziehungen.
- ✓ **Skalenfragen:**  
Bei der Skalierung geht es um das Herausarbeiten positiver Aspekte von problematischen Sachverhalten mittels einer Zahlenskala. Auch der Erfolg einer Systemischen Intervention wird so überprüft.
- ✓ **Zirkuläre Fragen:**  
Sie stammen aus der „Mailänder Schule“. Es um das Erfragen von Beziehungen durch Dritte (also nicht direkt sondern eben zirkulär) und Zielen dabei auf den vermuteten Standpunkt Dritter ab.
- ✓ **Paradoxe Intervention:**  
Hierbei soll eine festgefahrene Sichtweise erschüttert werden, um so eine Problemlösung möglich zu machen. Die Maßnahme dient der Manipulation des Patienten und wird überall dort angebracht, wo sich soziale Systeme (Familien, Paare u.a.) den unmittelbaren Wegen zur Veränderung widersetzen oder wo solche wirkungslos sind.  
  
Wo Systeme durch dysfunktionale Muster zusammengehalten werden, wird jede Veränderung als Bedrohung der Stabilisierungsregeln empfunden, daher verschreibt man genau das, was sie ohnehin tun.
- ✓ **Metaphernarbeit:**  
Parabeln und Geschichten als Umgehungstechnik u.v.m.
- ✓ **Reflecting Team:**  
Ziel ist es, einen Freiraum für die Entwicklung vielfältiger Perspektiven und angemessener Ideen und Lösungsmöglichkeiten zu schaffen, in dem die Integrität der Klienten gewahrt bleibt und das Annehmen von Vorschlägen erleichtert wird.
- ✓ **Skulptur- & Aufstellungsarbeit:**  
Diese Arbeit wird nur von einer bestimmten Richtung der Systemischen Therapie angewandt. Bei der Aufstellungsarbeit geht es um das Darstellen von Familienbeziehungen durch Personen oder Platzhalter im Raum oder auf einem Familienbrett. Es wird von Veränderungen im Morphogenetischen Feld gesprochen.

Präsenzunterricht



Konstruktivismus



Familiensysteme



## Fachausbildung Systemische Therapie für Schleswig-Holstein & Hamburg

Die **Systemische Beratung/Therapie** ist Bestandteil der Ausbildung [Integrative Psychotherapie](#). Die Wochenenden können aber auch einzeln als Fort- und Weiterbildung belegt werden. Grundlage für die Behandlung/Coaching ist dabei die [staatliche Therapieerlaubnis](#).

Neben den theoretischen Grundlagen wird großer Wert auf die praktische Anwendung der Systemischen Techniken gelegt, so dass Ihnen eine schnelle Umsetzung in Ihrer eigenen Praxis oder in der Beratungsstelle möglich ist.

Die Leitung übernimmt ein **erfahrenes Therapeuten-Team** (Vitas siehe [Dozenten-Team](#)). Nach Absolvierung aller Seminaranteile erhalten Sie eine qualifizierte Teilnahmebescheinigung.

### Unsere Dozenten



Klaus Janich  
Heilpraktiker Psychotherapie



Dr. Hanna Heinzen  
Diplom Psychologin



Oliver Fries  
Diplom Psychologe

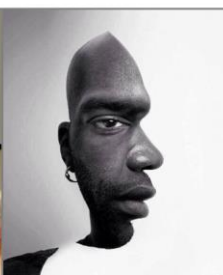


Kai Frasukewics  
Heilpraktiker Psychotherapie, Coach

### Präsenzunterricht



### Konstruktivismus



### Familiensysteme





## Allgemeine Ausbildungsdaten

- Beratung: [Infoabende](#) (oder persönlich/telefonisch)
- Beginn: Neue Kurse für 2019 in Planung!
- Ausbildungsdauer: 5 Wochenenden
- Termine: Wochenende 1: In Planung  
Wochenende 2:  
Wochenende 3:  
Wochenende 4:  
Wochenende 5:
- Zeiten: Samstag & Sonntag von 10 bis 17 Uhr
- Kursgebühr: 1200,- Euro Einmalzahlung oder 5 x 250,- Euro monatliche Raten  
5 x 220,- Euro für Schüler des Caduceus (Heilpraktiker oder Yoga) sowie Mitglieder eines Heilpraktiker-Fachverbandes.
- Ort: Caduceus® - Psychotherapieschule Kiel → [Anfahrt](#)
- Abschluss: qualifiziertes Teilnahmezertifikat
- Anmeldung: [Anmeldeformular](#) (pdf)

## Lehrplan der Weiterbildung Systemische Therapie

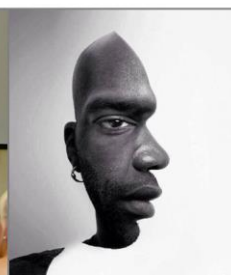
Die Seminarinhalte beinhalten eine ausgewogene Mischung aus theoretischen und praktischen Abschnitten, in denen die Teilnehmer die Möglichkeit haben, eigene berufliche oder private Fragestellungen einzubringen.

Nach Abschluss sollen die TeilnehmerInnen einen Überblick über die Grundlagen systemischer Therapie und Beratung haben und dazu befähigt sein, in verschiedenen beruflichen Kontexten systemisch mit Klientensystemen zu arbeiten.

Präsenzunterricht



Konstruktivismus



Familiensysteme



## Wochenende 1

- ✚ Systemische Grundhaltung / Humanistische Ansätze
- ✚ Anliegen und Auftrag in der Beratung und Therapien
- ✚ Konstruktive Fragen
- ✚ Reflecting Team

## Wochenende 2

- ✚ Grundlagen systemischer Theorie: Radikaler Konstruktivismus / Biologische Erkenntnistheorie etc.
- ✚ Das Mailänder Modell / Zirkuläre Fragen
- ✚ Interventionstechniken / Abschlusskommentar
- ✚ Lösungsorientierte Therapie

## Wochenende 3

- ✚ Systemisches Arbeiten in verschiedenen Kontexten / Therapie vs. Beratung
- ✚ Arbeit mit dem Familienbrett
- ✚ Externalisierungstechnik
- ✚ Biographische Arbeit / Genogrammarbeit

## Wochenende 4

- ✚ Einführung in die Grundlegenden Ordnungen mit Übungen und Aufstellungen
- ✚ Die phänomenologische Sichtweise
- ✚ Praktische Anwendung in Kleingruppen
- ✚ Aufstellungen im Einzelsetting mit Bodenankern
- ✚ beispielhafte Aufstellungen (Themen, die sich häufig zeigen)

## Wochenende 5

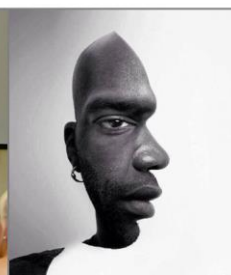
- ✚ Aufstellung von eigenen Anliegen der Teilnehmer (wie leitet man eine Aufstellung an, worauf gilt es zu achten)
- ✚ Vertiefung einzelner Aspekte (z.B. Thema Krankheit, berufliche Aufstellungen)
- ✚ Wie kann ich mein Wissen in meiner Arbeit anwenden?

-----  
Änderungen durch die Institutsleitung sind jederzeit möglich.

Präsenzunterricht



Konstruktivismus



Familiensysteme





## Psychotherapieforschung

Unsere **Ausbildung "Integrative Psychotherapie"** orientiert sich an der neueren Psychotherapieforschung.

Prof. Klaus Grawe, einer der bekanntesten Psychotherapieforscher, wertete mehrere tausend Therapiestudien aus, um herauszufinden, warum und wie Psychotherapien wirken. Es ging ihm speziell um die Frage, was eine Psychotherapie wirksam macht. Er kam zu dem Schluss, dass **4 Wirkprinzipien** entscheidend sind:

### **1. Ressourcenaktivierung:**

Es geht darum, die vorhandenen Fähigkeiten und Stärken (=Ressourcen) des Patienten zu nutzen. Dies können ein scharfer Verstand oder ein strukturiertes Gefühlsempfinden, aber auch Freunde, Bekannte und Verwandte sein oder ein erlerntes Stressbewältigungssystem. Ressourcenaktivierung ist ein therapeutisches Vorgehen, das etwa in der **Systemischen Therapie** betont wird.

### **2. Problemaktualisierung:**

Hierbei soll der Patient seine Probleme innerhalb der Therapie erleben, nicht nur darüber reden. Mit Hilfe des Therapeuten findet ein Umlernen statt. Es geht um das Erleben im Hier und Jetzt wie z.B. in der **Gestalttherapie** oder die Erlebnisreaktivierungen durch das **Psychodrama** oder die **Körpertherapie**.

### **3. Aktive Hilfe zur Problembewältigung:**

Hier geht es darum, dem Patienten konkrete Hilfen anzubieten und erlernen zu lassen. Dies können zum Beispiel Entspannungsverfahren und Problemlösetrainings sein. Der Therapeut soll dem Patienten direkt helfen, über ein Problem hinwegzukommen, ihm also über das Gefühl "Nicht-anders-können" hinwegzuhelfen.

Dies geschieht klassischerweise in der **Kognitiven Verhaltenstherapie**.

### **4. Therapeutische Klärung:**

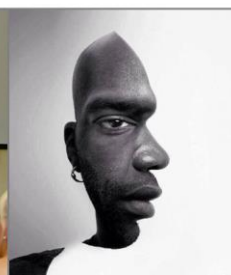
Schwerpunkt ist die Ursache von Problemen. Durch das Aufdecken erfährt der Patient ein tieferes Verständnis für sich selbst und damit innere Heilung. Dieser Klärungsprozess hilft dabei, dass der Patient sein Leben anders gestalten kann.

Solche Heilungsprozesse können z.B. in einer **Tiefenpsychologischen Therapie** oder **Gesprächstherapie nach Rogers** erfahren werden.

Präsenzunterricht



Konstruktivismus



Familiensysteme

